



BEZBARIÉROVÉ ČVUT

Prezentuje : **Mgr. Barbora Čalkovská**
Spolupráce : Ing. arch. Jana Zezulová
PŘES BARIÉRY, PRAHA, 21. 11. 2012



obsah

1. úvod – středisko ELSA
2. bezbariérové ČVUT
3. mapování
4. formy prezentace
5. závěr





STŘEDISKO ELSA, 2012

středisko pro podporu studentů se specifickými potřebami.

Vzniklo sloučením *Handicap poradny* Centra informačních a poradenských služeb ČVUT a *Centra pro podporu samostatného studia zrakově postižených TEREZA*.

Středisko nabízí služby, které upraví formu studia, nesnižují však nároky na jejich obsah.



bezbariérové ČVUT

- koncept střediska ELSA
- začátek - listopad 2012
- cíl : **zpřístupnění vysokoškolského vzdělání a prostředí osobám se zdravotním postižením.**

*Metodický pokyn ČVUT č. 1/2012
o podpoře studentů se specifickými potřebami*



PŘES BARIÉRY, 2012

mapování

- mapování objektů ČVUT probíhá na základě požadavků [vyhlášky č.398/2009 Sb.](#) , zde definována skupina osob, jejichž potřeby jsou zohledněny v mapování;
- objekty ČVUT
 - ve vlastnictví / v nájmu
 - v Praze / v ČR
 - výukové /stravovací/ubytovací / sportovní zařízení/ administrativní a technické prostory



mapování - účel

- Informace o přístupnosti objektů ČVUT;
- **podklady pro odstranění bariér;**
- interní konzultace projektů v rámci ČVUT;
- podklady pro spolupráci s externími firmami, granty;



prezentace

informace o přístupnosti

- pro koho : osoby se zdravotním postižením
- přístup :
 - www stránky objektů (*odkazy na stránkách ČVUT, střediska ELSA, fakult*)
 - brožury na informacích, ve studentských centrech
- forma : písemná, fotodokumentace, text, znaky, video;



prezentace - příklad

- informace o objektu – piktogram na základě metodiky POV;
- základní informace : kontakty/ adresa /situace /fotodokumentace objektu;
- slovní popis – základní charakteristika bezbariérového přístupu;



FAKULTA ELEKTROTECHNICKÁ (FEL) MONOBLOK FEL/FS - DEJVICE

Technická 2, 166 27 Praha 6 - Dejvice
Tel.: 224 351 111 (tel. ústředna ČVUT)
Web: <http://www.fel.cvut.cz/>
GPS: 50°6'11.833"N, 14°23'38.602"E



Fakulta elektrotechnická je součástí monobloku sdíleného s fakultou strojní (FS). Další výukové prostory FEL se nachází v halových laboratořích, přímo navazujících na monoblok FEL/FS, dále v budově rektorátu, Žitkova 2, a na Karlově náměstí 13, Praha 8. Tyto prostory jsou/budou zdokumentovány v samostatných odkazech/souborech.

VSTUP

Vstup je bezbariérový, jasně vizuálně rozeznatelný od okolí.

Mírná rampa, překonávající jeden schodišřový stupeň, vede ke vstupním proskleným dvoukřídlovým dveřím. Obě křídla jsou automaticky ovládaná; otevírají se obě. Jsou opatřena pouze jedním pruhem značek, viditelných oproti pozadí (ve výšce xxx mm). Na pravo od vstupních dveří se nachází čtečka karet (ve výšce 1110 mm) a zvonek na vrátnici (ve výšce 1350 mm), bez hmatového značení. Tato čtečka i zvonek jsou využívány pouze v době mimo výuku při uzavření objektu. Před rampou i před vstupními dveřmi do objektu je dostatečný manipulační prostor. Vstup je bez akustického značení.

Za vstupními dveřmi se nachází zdveří s vrátnicí, oddělené od vstupní haly dalšími automaticky ovládanými dvoukřídlovými dveřmi.

INTERIÉR

Budova je přístupná. Je ovšem nutné vědět, kde se nachází vhodné výtahy do ostatních podlaží.

Monoblok FEL je složen ze dvou šesti podlažních a dvou deseti podlažních křidel. Výuka probíhá také ve dvou podzemních podlažích. Na levé straně zdveří se nachází vrátnice; má okénko bez pultu (ve výšce 1 m).

Ve vstupní hale jsou 3 stupně překonány **novou rampou** umístěnou na pravo, bez zábradlí a bez madla, která ani rozměrově nesplňuje ČSN. Je za lomená; dolní část má délku 1340 mm a šířku 1200 mm; horní část má délku 2470 mm a šířku 1300 mm. Mezipodesta má rozměry 1470 x 1500 mm, ovšem zasahuje do ní opěrná žilka rampy, čímž se manipulační prostor zmenšuje asi o 200 x 200 mm. Pod rampou i nad rampou je dostatečný manipulační prostor. Povrch rampy je protiskluzný.

VÝTAHY

Kdispozici je celkem šest výtahů, z nichž čtyři nesplňují ani základní požadavky na bezbariérovost.

Dva z výtahů jsou přístupné přímo ze vstupní haly; jedná se o výtahy typu **páternoster (oběžný výtah)**. Po vstupu do objektu jsou to jediné viditelné výtahy, přičemž chybí značení k dalším výtahům.

Další dva výtahy obsluhují každý jedno šesti podlažní křídlo objektu; jsou **minimálních rozměrů** (šířka dveří 800 mm, šířka kabiny cca 900 mm, hloubka kabiny 950 mm), bez sedátka, bez akustické a hlasové signalizace a bez hmatového značení. Dveře jsou ovládané automaticky. Před výtahy je dostatečný manipulační prostor.

Poslední dva výtahy obsluhují každý jedno deseti podlažní křídlo objektu a **rozměrově vyhovují**. Tato křídla objektu jsou větší a přístupná pouze na kartu (čtečky ve výšce 1200 mm) nebo na zvonek (zvonky ve výšce 1450 – 1560 mm). Výtah v křídle na proti hlavnímu vstupu má rozměry: šířka dveří 960 mm, šířka kabiny 1110 mm, hloubka kabiny 1400 mm. Ovládací tlačítka zvenku jsou ve výšce 1160 – 1260 mm. Ovládací tlačítka a čtečka karet uvnitř výtahu jsou ve výšce 940 – 1500. Tlačítka jsou doplněna hmatovým značením. Výtah je bez sedátka, bez akustické a hlasové signalizace. Dveře jsou ovládané automaticky. Manipulační prostor před výtahem je dostatečný. Výtah v deseti podlažním křídle sdíleném s fakultou strojní má rozměry: šířka dveří 790 mm, šířka kabiny 1110 mm, hloubka kabiny 1340 mm. Ovládací tlačítka zvenku je ve výšce 1160 mm. Ovládací



prezentace - příklad

- popis cesty pro osobu s pohybovým postižením
- popis cesty pro osobu s postižením zraku

slovní popis

POPIS CESTY PRO OSOBY NA VOZÍKU (s omezenou schopností pohybu)

Přístup na monoblok fakulty elektrotechnické je možný z několika směrů:

- **Metrem** na stanici **Dejvická** a potom cca 3 minuty pěšky.
- **Autobusem č. 107, 147, 340, 350, 359** na zastávku **Dejvická** a potom cca 3 minuty pěšky.
- **Tramvaji č. 2, 20, 26** na zastávku **Dejvická** a potom cca 3 minuty pěšky.
- **Tramvaji č. 2, 8** na zastávku **Lotyšská** a potom cca 3 minuty pěšky.

Výstup z metra:

Osobám se sníženou pohyblivostí doporučujeme použít východ ze stanice metra Dejvická směrem k **odjezdovým stáním autobusů směr letiště**, kde je bezbariérový východ s použitím výtahu.

Na **webových stránkách pražského dopravního podniku** jsou informace o aktuálním stavu bezbariérových zařízení (<http://www.dpp.cz/stav-bezbarierovych-zarizeni/>).

Odkaz na webové stránky pražského dopravního podniku: <http://www.dpp.cz/bezbarier-ove-ces-lovani/>.

Metro stanice Dejvická – monoblok fakulty elektrotechnické:

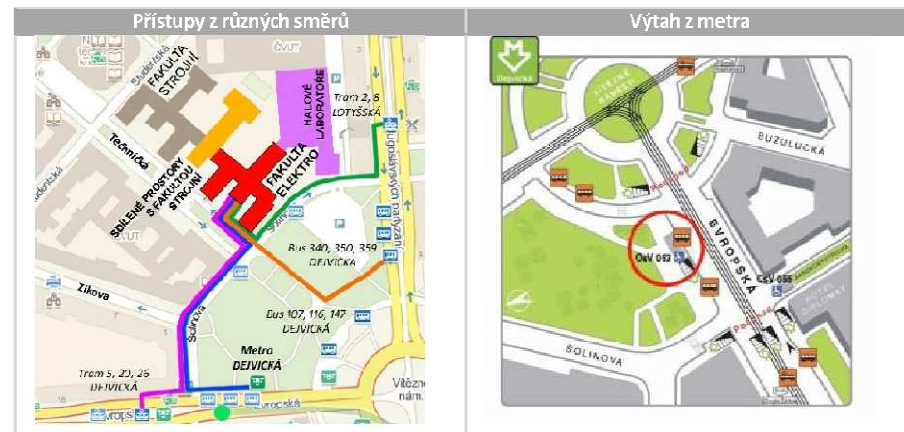
Použijte výtah z nástupiště, dejte se vlevo do spojovací chodby podchodu. Po cca 20 metrech použijte nájezd vpravo k výtahu směr odjezdové stání autobusů na letiště. Použijte výtah. Z výtahu se dejte přímo k přechodu přes ulici Šolínova. Přejedte a pokračujte vpravo ulicí Šolínovou přes křižovatku s ul. Zikova až na křižovatku s ul. Technická. V ul. Technická se již nachází FEL. Přejedte, zahněte vlevo. Po pravé straně se nachází hlavní bezbariérový vstup do monobloku FEL. Chodník před hlavním vstupem má obtížnější povrch (dlážděný, nepravidelný).

POPIS CESTY PRO NEVIDOMÉ OSOBY

Doporučená trasa je ve fázi zpracování.

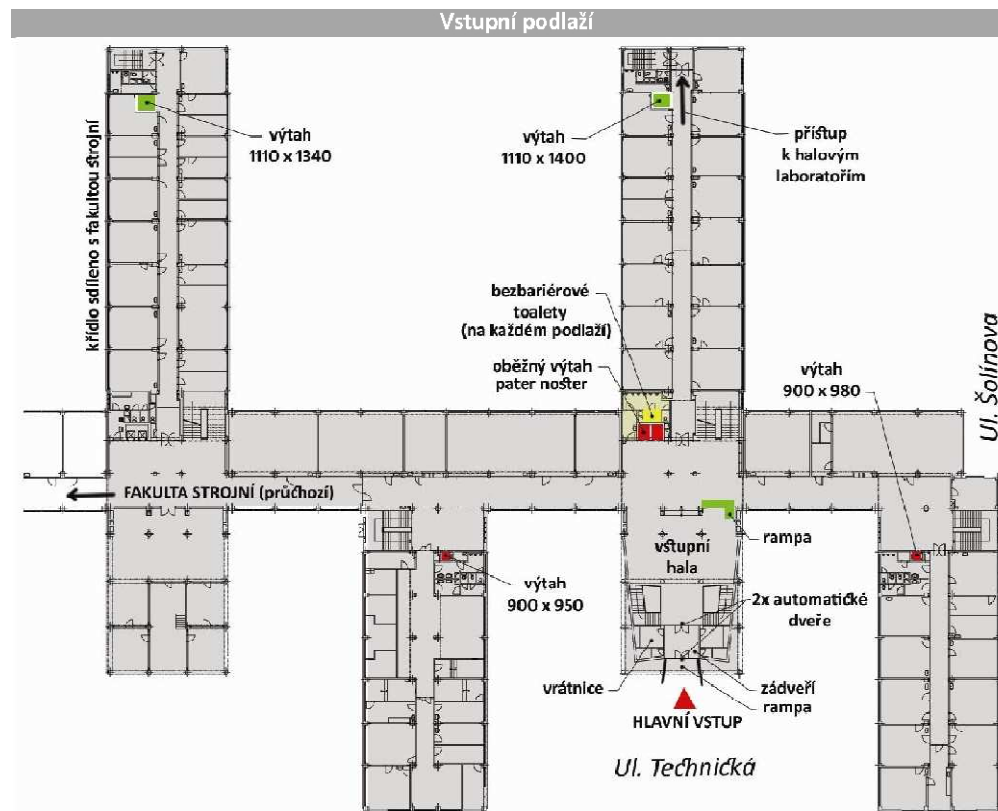
plán s vyznačenou cestou

Plánky:



prezentace - příklad

- vyznačení důležitých bodů na plánech stavby
(bariéry, pohyb po objektu, vertikální komunikace, atp.)



prezentace - příklad

- fotodokumentace

Fotogalerie:



závěr :

- Cíl :** Zpřístupnění vysokoškolského prostředí a vzdělání osobám se zdravotním postižením.
- Prostředek :** Vyhláška č. 398/2009 Sb. – nedostatečný.
- Realizace :** Součinností se střediskem ELSA, reflektováním specifických požadavků jejích klientů.



DĚKUJI ZA POZORNOST

KONTAKT

**Středisko pro podporu
studentů se specifickými potřebami ELSA**

BECHYŇOVA 3, PRAHA 6- DEJVICE

E-mail: stredisko@elsa.cvut.cz

Web: www.elsa.cvut.cz

